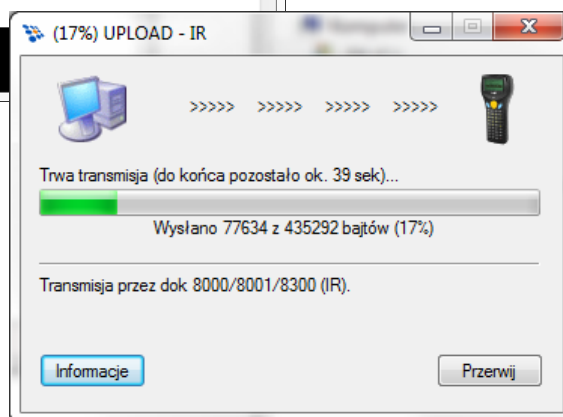
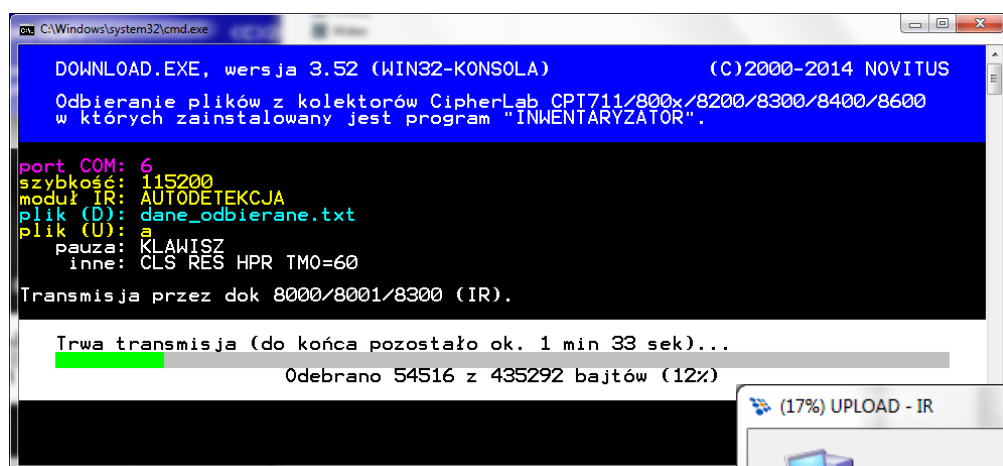




## DOWNLOAD.EXE i UPLOAD.EXE wersja 3.52

***Programy służące do przesyłania plików  
pomiędzy komputerem PC a kolektorami danych CipherLab  
CPT711, 8000, 8001, 8200, 8300, 8400, 8600  
w których zainstalowany jest program „Inwentaryzator”.***



Nowy Sącz, Lipiec 2014

## **Opis ogólny**

Programy UPLOAD.EXE służą do wysyłania, a DOWNLOAD.EXE do odbierania danych (plików) do/z kolektorów CipherLab (CPT711, 8000, 8001, 8200, 8300, 8400, 8600) w których zainstalowany jest program NOVITUS „Inwentaryzator” (od wersji 1.35) i jeśli wykorzystywany jest protokół transmisyjny NOVITUS.

Są dwie wersje programów UPLOAD/DOWNLOAD.EXE: wersja „tekstowa” (konsolowa) i wersja „graficzna” (GUI). Wersje te różnią się od siebie jedynie sposobem wyświetlania informacji, więc użytkownik może sam wybrać, z której wersji chce korzystać.

Obie wersje programów (konsolowa i graficzna) są programami przeznaczonymi do pracy w środowisku MS Windows XP/Vista/7/8 (można ich również używać w połączeniu z programami „DOS-owymi”, jeśli tylko są uruchamiane „pod Windowsem”).

## **Uruchamianie programów**

Programy można uruchamiać przekazując parametry w tzw. „linii komend” lub za pomocą pliku LOAD.INI. Jeśli w folderze, w którym znajduje się uruchamiany program DOWNLOAD.EXE lub UPLOAD.EXE, brak jest pliku LOAD.INI to zostanie on, jeśli jest to możliwe, automatycznie utworzony przy pierwszym uruchomieniu. W pliku LOAD.INI zostaną zapisane faktyczne parametry tej pierwszej transmisji (tj. parametry domyślne lub parametry przekazane z „linii komend”). Parametry zapisane w LOAD.INI można zmienić (dostosować do swoich potrzeb), by w przyszłości nie trzeba było ich podawać w linii komend (wystarczy uruchomienie programu „podwójnym kliknięciem”).

### **UWAGI:**

- przed pierwszym uruchomieniem DOWNLOAD.EXE lub UPLOAD.EXE należy z folderu, w którym DOWNLOAD.EXE/UPLOAD.EXE się znajdują, usunąć plik LOAD.INI (jeśli oczywiście taki plik istnieje)!
- by w systemach Windows XP/Vista/7/8 móc korzystać z interfejsu IrDA 1.0 (komunikacja bez udziału doku czy kabla) należy zainstalować sterownik „wirtualnego portu podczerwieni COM” (np. IrCOMM2k).



## Opcje programów

Programy można uruchamiać z następującymi parametrami (zamiast <x> należy wpisać konkretną wartość parametru):

w linii komend	w pliku LOAD.INI	Opis
/? lub -?	(brak)	wyświetla listę dostępnych opcji (parametrów)
/p<x> lub -p<x>	port COM = <x>	numer portu COM, przez który będzie odbywać się transmisja. Dozwolone wartości: 1-256 Domyślnie: <b>1</b>
/b<x> lub -b<x>	szybkość = <x>	szybkość transmisji (b/s). Dozwolone wartości: 115200, 57600, 38400, 19200, 9600 Domyślnie: <b>115200</b>
/i<x> lub -i<x>	moduł IR = <x>	transmisja przez IR (tj. dok kolektorów 8000/8001/8300/8500 lub adapter IR705) Dozwolone wartości: TAK, NIE, AUTODETEKCJA Domyślnie: <b>AUTODETEKCJA</b>
<x> (tylko DOWNLOAD.EXE)	plik (D) = <x>	nazwa pliku (może być łącznie ze ścieżką) w którym zostaną zapisane dane odebrane z kolektora Domyślnie: <b>a</b> (bez rozszerzenia!)
<x> (tylko UPLOAD.EXE)	plik (U) = <x>	nazwa pliku (może być łącznie ze ścieżką) którego zawartość zostanie wysłana do kolektora Domyślnie: <b>a</b> (bez rozszerzenia!)
/e<x> lub -e<x>	pauza = <x>	sposób zakończenia programu Dozwolone wartości: KLAWISZ lub ilość sekund po której program się zakończy Domyślnie: <b>KLAWISZ</b>
/s<x> lub -s<x>	inne = <x>	zaawansowane ustawienia <b>NIE ZMIENIAĆ!!!</b>

### UWAGI:

- jeśli jakikolwiek parametr zawiera spacje (np. ścieżka/nazwa pliku), to podając taki parametr w linii komend należy go umieścić w cudzysłowach!
- jeśli nie zostanie podana ścieżka (tylko sama nazwa pliku) to program komunikacyjny uzna, że plik znajduje się (lub ma zostać utworzony) w „folderze aktywnym”.



przykłady:

**DOWNLOAD.EXE**

odbieranie pliku (wszystkie parametry z pliku LOAD.INI)

**DOWNLOAD.EXE -p32 „C:\dane z kolektora\in.txt”**

odbieranie danych do pliku „C:\Dane z kolektora\in.txt” przez port COM32 (pozostałe parametry z pliku LOAD.INI)

**UPLOAD.EXE -p1 -b115200 -e5**

wysyłanie danych do kolektora przez port COM1 z szybkością 115200b/s, program kończy się po 5 sekundach od momentu zakończenia transmisji lub komunikatu błędu (pozostałe parametry z pliku LOAD.INI)

**UPLOAD.EXE -p7 -iNIE up.txt**

wysyłanie danych do kolektora przez port COM7 przez kabel bezpośrednio wpięty do kolektora, IrDA 1.0 lub Bluetooth (SPP) z pliku „up.txt” (pozostałe parametry z pliku LOAD.INI)



## Obsługa błędów

Każdy z programów komunikacyjnych, po zakończeniu pracy wyświetla komunikat błędu lub „sukcesu” (jeśli tylko parametr pauza nie jest ustawiony na wartość zero). Kod błędu/sukcesu jest również zwracany do programu nadrzędnego.

Jeśli podczas odbierania danych z kolektora wystąpi błąd, to część danych (odebranych prawidłowo) zostanie zapisana w pliku DOWNLOAD.ERR.

Lista zgłaszanych błędów jest następująca:

nr	komunikat błędu	komentarz
0	Transmisja zakończona.	transmisja zakończona bezbłędnie
1	Nie można otworzyć portu COM	podano numer „nieistniejącego” portu COM albo dany port jest już „zajęty” przez jakiś program lub sterownik
2	Transmisja przerwana (naciśnięto ESC na komputerze)!	
3	Zły kierunek transmisji!	(rezerwa)
4	Kolektor zakończył transmisję (naciśnięto ESC na kolektorze)!	
5	Przekroczono ilość prób nawiązania łączności!	(rezerwa)
6	Nie można utworzyć/otworzyć pliku!	
7	Transmisja przerwana (utrata synchronizacji)!	
8	Nieudany zapis do pliku lub odczyt z pliku!	
9	Nieudana inicjalizacja portu COM (nieprawidłowa szybkość?)!	
10	Nieudana inicjalizacja doku 8000/8001/8300!	błąd ten może być zgłoszony jedynie w sytuacji, gdy program jest uruchamiany z opcją <b>-iTAK!!!</b>
11	Nieznany lub nieprawidłowy parametr w „linii komend”!	
12	Przekroczony czas oczekiwania!	błąd zgłaszany, jeśli przerwa w transmisji trwa dłużej niż 60 sekund.
13	Plik jest zbyt duży by mógł zmieścić się w pamięci kolektora	
14	Za mało wolnego miejsca na dysku by odebrać plik z kolektora!	
15	Plik wysyłany do kolektora ma nieprawidłowy format!	

Uwaga:

„Oryginalne” programy DOWNLOAD.EXE/UPLOAD.EXE (od kolektorów OPTICON PHL1600/1700/2700) zwracały jedynie błędy o kodach 0-8. W programach DOWNLOAD.EXE/UPLOAD.EXE dla CipherLab-ów numeracja i znaczenie błędów o kodach od 0 do 8 jest takie samo.



## Historia zmian

wersja	opis
3.01	<ul style="list-style-type: none"> <li>pierwsza "publiczna" wersja</li> </ul>
3.11	<ul style="list-style-type: none"> <li>zmieniono nazwy plików IRDADNLD.EXE i IRDAUPLD.EXE na, odpowiednio, IR_DNLD.EXE i IR_UPLD.EXE</li> <li>zmiano nazwę LOAD.CFG na LOAD.INI</li> <li>plik LOAD.INI i plik roboczy tworzą się w katalogu gdzie znajduje się program komunikacyjny (jeżeli lokalizacja nie została określona)</li> </ul>
3.12	<ul style="list-style-type: none"> <li>usunięto błąd nieprawidłowej interpretacji pełnej ścieżki do pliku roboczego</li> </ul>
3.13	<ul style="list-style-type: none"> <li>usunięto błąd wskaźnika postępu transmisji</li> <li>dołożone nowe kody błędów (zwracane przez program)</li> </ul>
3.14	<ul style="list-style-type: none"> <li>zmodyfikowano procedurę inicjalizacji adaptera podczerwieni w dokach kolektorów 8000/8001/8300</li> <li>komunikaty błędów przeniesiono do okna konsoli</li> </ul>
3.16	<ul style="list-style-type: none"> <li>zmieniono "winietkę" Optimus IC -&gt; NOVITUS</li> <li>rozszerzono obsługę błędów transmisji</li> </ul>
3.50	<ul style="list-style-type: none"> <li>oprócz dotychczasowych programów "tekstowych" (KONSOLA) wprowadzono wersję graficzną (GUI). Wersje różnią się między sobą jedynie sposobem wyświetlania informacji (dla programów DOS-owych trzeba używać wersji tekstowych, dla programów windowsowych można używać dowolnej z wersji)</li> <li>zrezygnowano z programów IR_DNLD.EXE i IR_UPLD.EXE - teraz bez względu na sposób transmisji używa się tylko programów DOWNLOAD.EXE i UPLOAD.EXE</li> <li>wprowadzono automatyczną detekcję czy transmisja odbywa się przez IR (czyli doki kolektorów 8000/8300/8500 lub adapter IR705),</li> <li>wprowadzono możliwość wyboru sposobu transmisji: tryb IR, tryb bezpośredni lub autodetekcja</li> <li>wprowadzono obsługę portów komunikacyjnych powyżej COM8 - teraz transmisja jest możliwa przez dowolny port z zakresu COM1 - COM256</li> <li>poprawiono transmisję za pośrednictwem interfejsu IrDA 1.0</li> <li>zmodyfikowano strukturę pliku LOAD.INI (przy aktualizacji programów komunikacyjnych stary plik LOAD.INI „nie będzie działał” - należy go wykasować!)</li> <li>wprowadzono możliwość wymuszenia wartości parametru/ów przez plik LOAD.INI - jeśli taki parametr przekazany był w linii komend to zostanie zignorowany (przydatne, gdy chcemy np. korzystać z portu COM20, a w „programie nadrzędnym” można wybrać jedynie "niskie" porty COM)</li> <li>w pliku LOAD.INI można zdefiniować różne (domyślne) nazwy plików wysyłanych i odbieranych</li> </ul>



	<ul style="list-style-type: none"> <li>• wprowadzono możliwość wyboru sposobu zakończenia się programu, tj. oczekiwanie na naciśnięcie klawisza lub określenia czasu po którym (od wyświetlenia komunikatu końcowego - błąd/sukces) program automatycznie się zakończy</li> <li>• wprowadzono możliwość wznowienia "od zera" odbierania danych z kolektora bez konieczności ponownego uruchamiania programu DOWNLOAD.EXE</li> <li>• zwiększono efektywną szybkość transmisji (w niektórych przypadkach wzrost szybkości jest nawet trzykrotny!!!)</li> <li>• usunięto błąd powodujący, że odbieranie danych z kolektora może się w ogóle nie rozpocząć jeśli korzystamy z trybu IR, a transmisja na kolektorze została uruchomiona wcześniej niż na komputerze (<u>taka kolejność jest nieprawidłowa!</u>)</li> <li>• zminimalizowano prawdopodobieństwo wystąpienia błędu "Nieudana inicjalizacja urządzenia IR" jeśli korzystamy z trybu IR, a transmisja na kolektorze została uruchomiona wcześniej niż na komputerze (<u>taka kolejność jest nieprawidłowa!!!</u>)</li> <li>• rozszerzono i naprawiono obsługę błędów zgłaszanych przez programy komunikacyjne (m.in. sygnalizowany jest błąd gdy plik wysyłany z komputera ma nieprawidłową budowę)</li> <li>• wprowadzono wyświetlanie orientacyjnego czasu pozostałego do ukończenia transmisji</li> <li>• zminimalizowano obciążenie procesora podczas transmisji</li> <li>• zmieniono wygląd wersji "tekstowej" programów (m.in. sygnalizacja kolorami stanu programu, wyświetlane polskich znaków, pasek postępu transmisji, itp.)</li> <li>• oznaczono kolorami "źródło" parametru konfiguracyjnego (tj. linia komend, wartość domyślna „wbudowana”, wartość z pliku LOAD.INI lub wartość „wymuszona” przez plik LOAD.INI)</li> <li>• w programach w wersji graficznej (GUI) wprowadzono możliwość wyboru w jaki sposób okienko dialogowe ma się pojawić (tryb zminimalizowany na pasku zadań, tryb normalny, tryb "zawsze na wierzchu"), a wersji tekstowej – czy ma być „czyszczony ekran”</li> <li>• wprowadzono możliwość podawania nazwy pliku łącznie ze ścieżką (względną lub bezwzględną), również "długą" (do 256 znaków), zawierającą spacje czy polskie znaki. Możliwe jest również przekazanie nazwy pliku przez „upuszczenie” pliku z danymi na ikonę programu DOWNLOAD.EXE lub UPLOAD.EXE (metoda „przeciągnij i upuść”)</li> <li>• usunięto błąd powodujący, że przy pierwszym uruchomieniu programu komunikacyjnego w pliku LOAD.INI (jako wartość domyślna "na przyszłość") zapisywany był port COM3 (zamiast COM1)</li> <li>• w "właściwościach pliku" dołożono zakładkę z informacją o wersji</li> </ul>
3.51	<ul style="list-style-type: none"> <li>• zmodyfikowano procedurę obsługi portu COM, by transmisja była możliwa również w sesjach terminalowych („zdalny pulpit” Windows)</li> <li>• usunięto błąd powodujący, że niemożliwe było wysłanie do kolektora pliku o długości podzielnej przez 227</li> </ul>



3.52	<ul style="list-style-type: none"><li>• zmodyfikowano procedurę otwierania portu COM. Programy DOWNLOAD.EXE/UPLOAD.EXE mogą być teraz uruchamiane zanim port COM pojawi się w Menadżerze urządzeń Windowsa (szczególnie istotne w przypadku kolektorów 8200/8400/8600, gdzie port COM pojawia się dopiero po uruchomieniu transmisji na kolektorze).</li><li>• usunięto błąd skutkujący 100% obciążeniem CPU (lub jego jednego rdzenia) gdy kabel USB zostanie odłączony w trakcie transmisji.</li><li>• usunięto błąd w programach GUI, skutkujący brakiem informacji o niewykryciu doku 8000/8001/8300 (IR) w trybie autodetekcji.</li><li>• zmodyfikowano (uproszczono) wyświetlane polecenia i komunikaty.</li><li>• w programach GUI poprawiono wyświetlanie konfiguracji i uaktualniono logo Novitus</li></ul>
------	--

## **Kontakt**

Wszelkie zauważone błędy w działaniu programów (i ewentualne sugestie dotyczące zmian lub ulepszeń) proszę zgłaszać na adres e-mail: [pawel.swiderski@novitus.pl](mailto:pawel.swiderski@novitus.pl).

